

N° 004 P 359

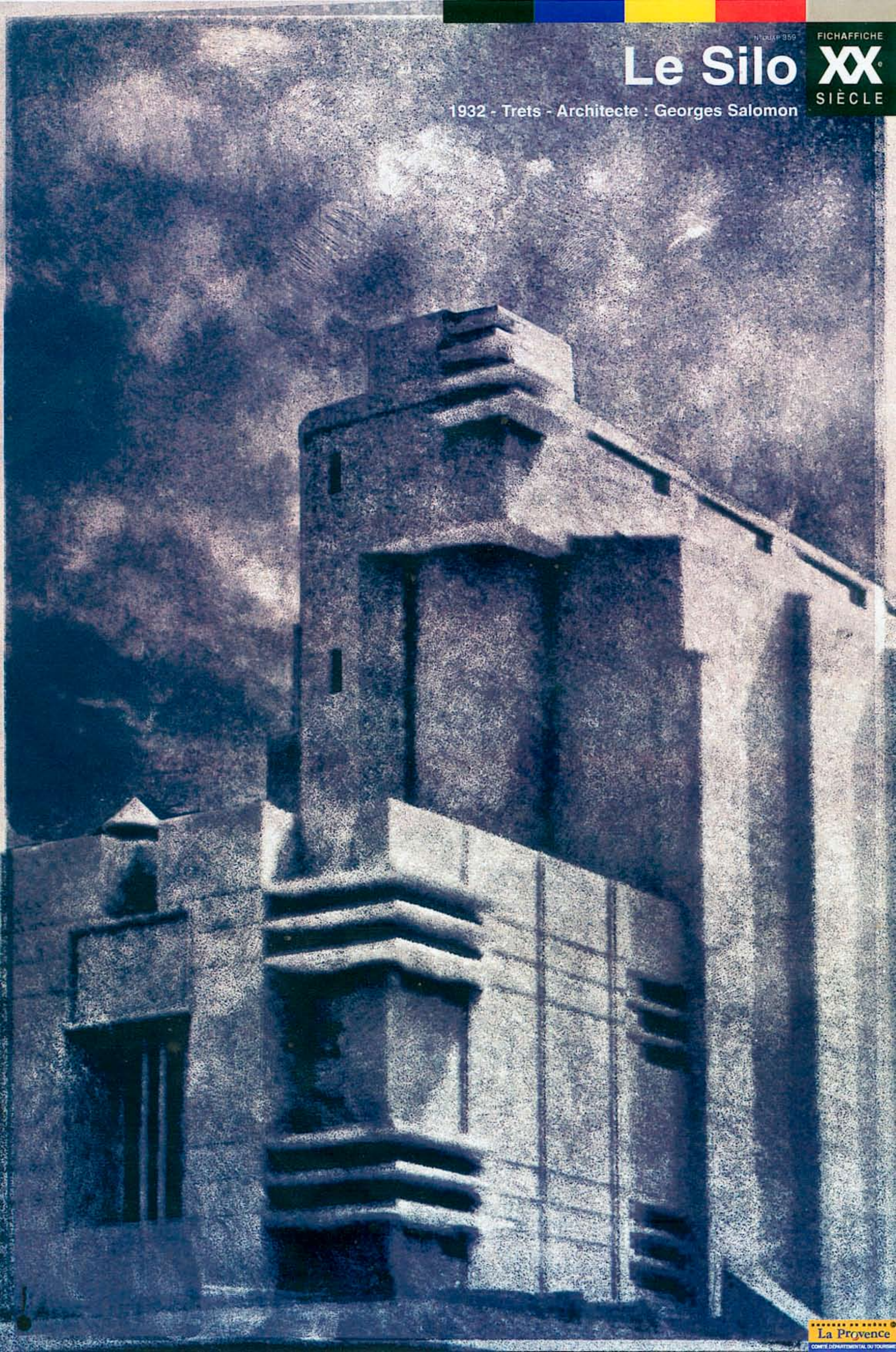
FICHAFFICHE

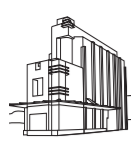
Le Silo

XX^e

SIÈCLE

1932 - Trets - Architecte : Georges Salomon





L'ancien silo à grain de Trets fait partie de ces réalisations remarquables qui n'appellent ni classement, ni protection mais qui méritent une attention particulière. Témoin de l'histoire de l'activité économique de la haute vallée de l'Arc, il marque aujourd'hui encore majestueusement le paysage périurbain.

Le contexte politique et économique de l'époque favorisait la réalisation de tels bâtiments. Dans le but de régulariser le marché et de constituer des réserves sur le territoire pour prévenir d'éventuelles pénuries, la loi du 30 avril 1930 prévoyait le stockage et la vente échelonnée des blés. De son côté, le conseil général menait une politique de modernisation de l'organisation et de l'équipement agricole qui passait par l'encouragement au groupement des agriculteurs. Ainsi, à titre d'exemple, il chargea alors un de ces groupements de réaliser trois silos coopératifs et prit en charge les deux tiers des dépenses réellement effectuées. De ces trois silos, un à Arles, un à Miramas et un à Trets, le dernier est architecturalement le plus intéressant.

Les architectes du mouvement moderne étaient fortement inspirés par les « silos - cathédrales » en béton armé réalisés aux États-Unis : dans *Vers une architecture* en 1921 Le Corbusier définit l'architecture « comme le jeu savant correct et magnifique des volumes assemblés sous la lumière » et illustre son propos d'une grande quantité de silos conçus par des ingénieurs qu'il invoque comme « magnifiques prémices du nouveau temps ». Lorsque dans cette période de l'entre-deux guerres des architectes

ont eu à construire des bâtiments agricoles coopératifs dans la région, ils en ont fait alors à leur tour des objets porteurs d'architecture. Si c'est le modèle régionaliste qui a prévalu pour les coopératives viticoles, les silos ont eux été plus marqués par le mouvement moderne.

Le travail de l'architecte Georges Salomon illustre ce schéma. Entre 1924 et 1931 il réalisa dans la région de nombreuses caves coopératives d'inspiration locale et notamment dans les Bouches-du-Rhône celles de Gardanne, Graveson, Mollégès, Mallemort, Noves, Saint-Etienne-du-Grès, Saint-Cannat, Sénas et Tarascon. Par contre, lorsqu'il conçut le silo de Trets, il utilisa un registre plus contemporain par le développement d'une géométrie d'inspiration cubiste, par la mise en valeur du matériau phare de la modernité, un béton brut mais légèrement travaillé en surface, ainsi que par certains détails qui empruntent aux projets de grands architectes de l'époque. En effet, les éléments décoratifs à lamelles horizontales ainsi que la composition de la volumétrie évoquent Rob Mallet Stevens, le traitement d'angle de la tour rappelle, lui, l'immeuble *Novocomum* de Terragni de 1928...

Mis en service en septembre 1932 il a depuis subi plusieurs extensions et dégradations.

Fermé en 1990 suite à la construction d'un nouveau silo plus fonctionnel et plus fiable, il est ensuite occupé par un garage et une boulangerie en rez-de-chaussée, les niveaux supérieurs étant désaffectés. Il présente aujourd'hui des signes de délabrement et mérite que lui soit porté un intérêt patrimonial efficace.

Au fil du temps, notre regard sur le patrimoine ne cesse de s'actualiser et de porter son intérêt à des œuvres de notre passé récent, qui par leur programme et leur qualité artistique ont su prendre date dans l'ordinaire de notre histoire. Au présent d'en cultiver le meilleur usage.

Le Silo de Trets



1932 - Trets - Architecte : Georges Salomon

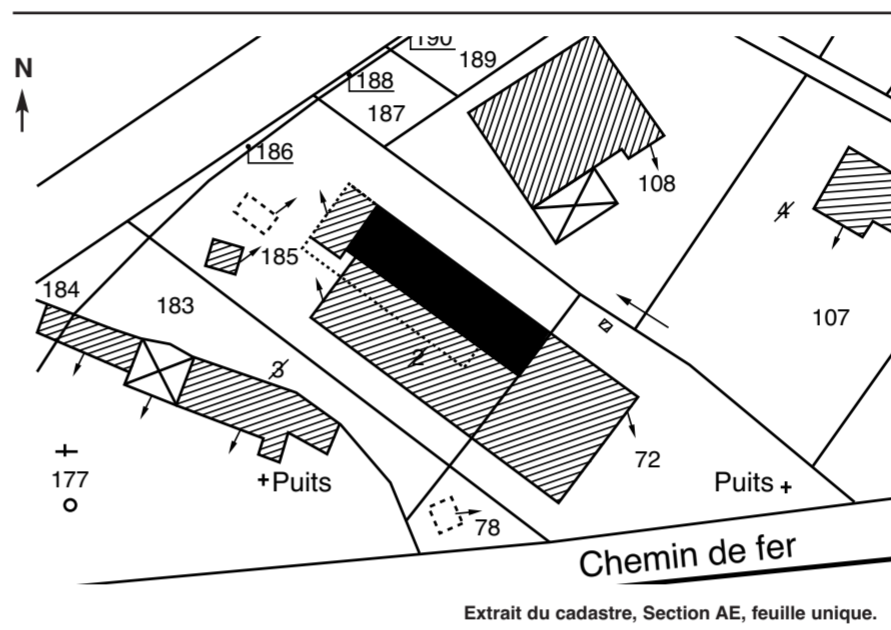
Entrepreneur CALVIN - Coût approximatif : 1 500 000 F (valeur 1932)

Dimensions : L : 30,40 m x l : 8,80 m x h : 21,30 m

Capacité : 1641 tonnes réparties en 11 cellules de 1410 quintaux et 2 cellules de 450 quintaux

Adresse : Route de Saint Maximin, les Seignières 13250 Trets

Accès : A8 : Sorties La Barque ou Trets, puis la D6 au nord-est du village



Trets, Commune des Bouches-du-Rhône

Pour en savoir plus / sources bibliographiques

Les bâtiments agricoles coopératifs
Enquête des services de l'Inventaire Général, 1985/1986.

L'Œuvre du Conseil Général des Bouches-du-Rhône
Raoul Busquet, Marseille, 1932
Consultable aux Archives départementales des Bouches-du-Rhône

Vers une architecture
Le Corbusier, édition originale, 1923
Réédition Librairie Arthaud, 1977

Regards sur Trets en Provence
Mairie de Trets, ouvrage collectif sous la direction de Guy VAN-OOST,
Les Amis du Village, 1991

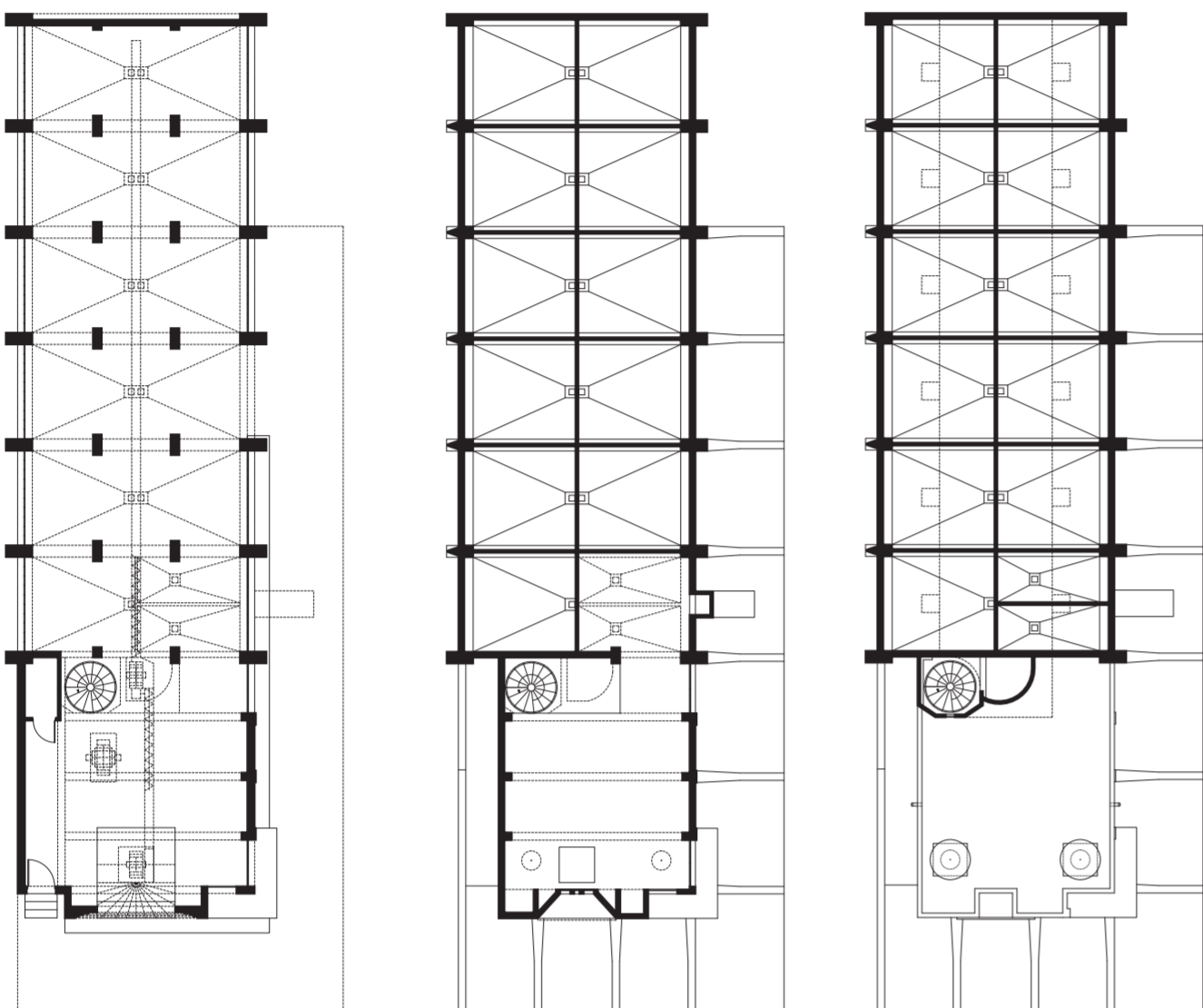
Rob Mallet Stevens Architecte
Édition : Archives d'Architecture moderne, Bruxelles, 1980

Giuseppe Terragni a cura di Bruno Zevi
Serie di Architettura/7, Nicola Zanichelli Editore, Bologna, 1980

Remerciements
Service de l'inventaire général de la direction régionale des affaires culturelles
Provence-Alpes-Côte d'Azur
Archives départementales des Bouches-du-Rhône

Ont participé à cette publication
Président du CAUE et du CDT, directeur de publication : Daniel Conte
Directeur du CAUE : Jean-Louis Champssaur
Coordination : Nicolas De Barbarin
Rédaction : Jean-Marc Giraldi et Nicolas de Barbarin - Relevés : Yvan Pluskwa
Dessins / restitution : Cécilia Pétrini - Photos verso : Nicolas De Barbarin
Documentation : Marcelline Brunet, Félix Laffé - Visuel recto : Laurent Garbit
Graphisme : Bik et Book - Impression : Coloriage

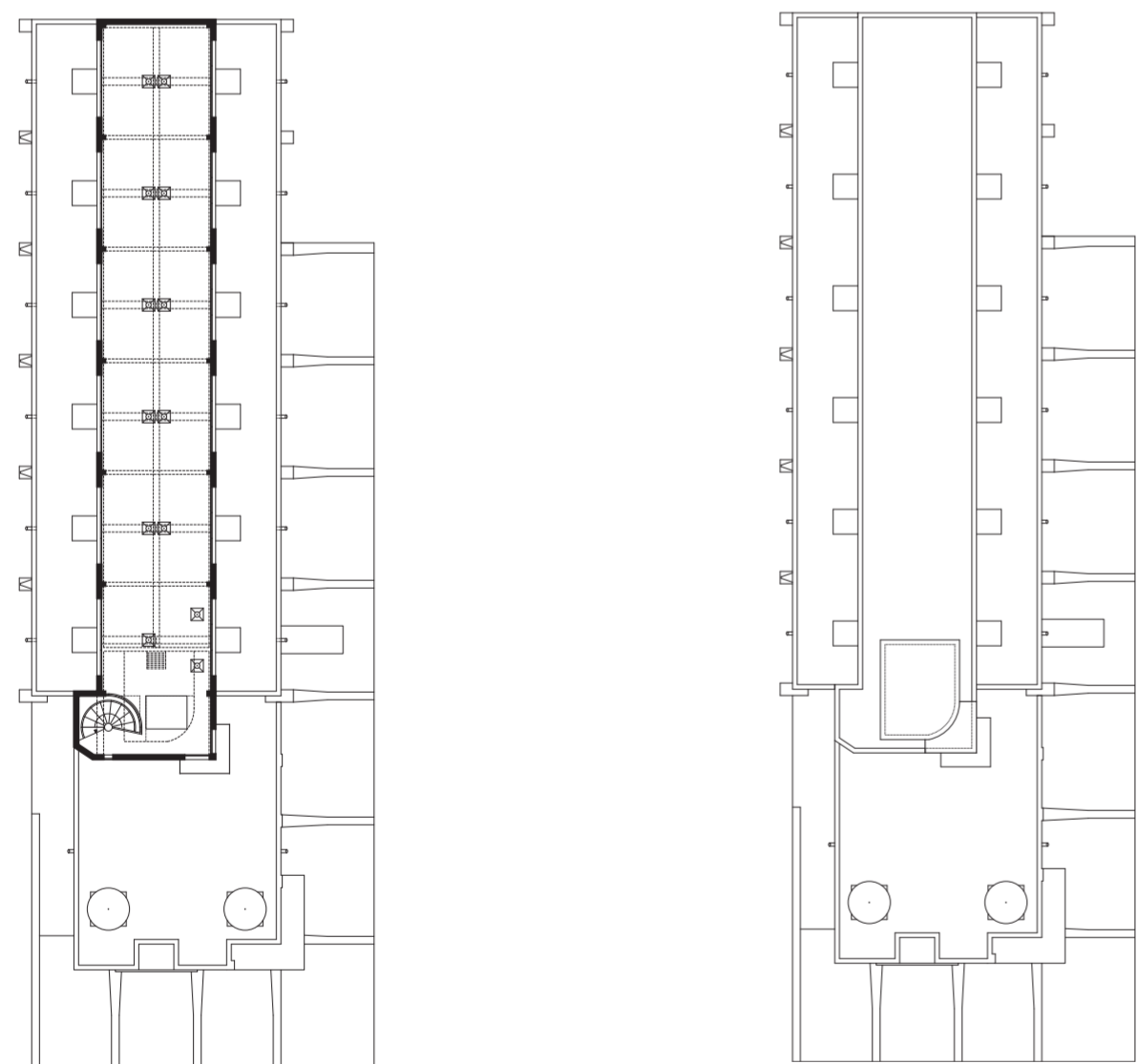
© 03.2001 - CAUE - Conseil d'Architecture d'Urbanisme et de l'Environnement
35 rue Montgrand, 13006 Marseille - tél. : 04 91 33 02 02
CDT - Comité Départemental du Tourisme des Bouches-du-Rhône
13, rue Roux de Brignoles, 13006 Marseille - tél. : 04 91 13 84 13



Plan rez-de-chaussée

Plan niveau 1

Plan niveau 2

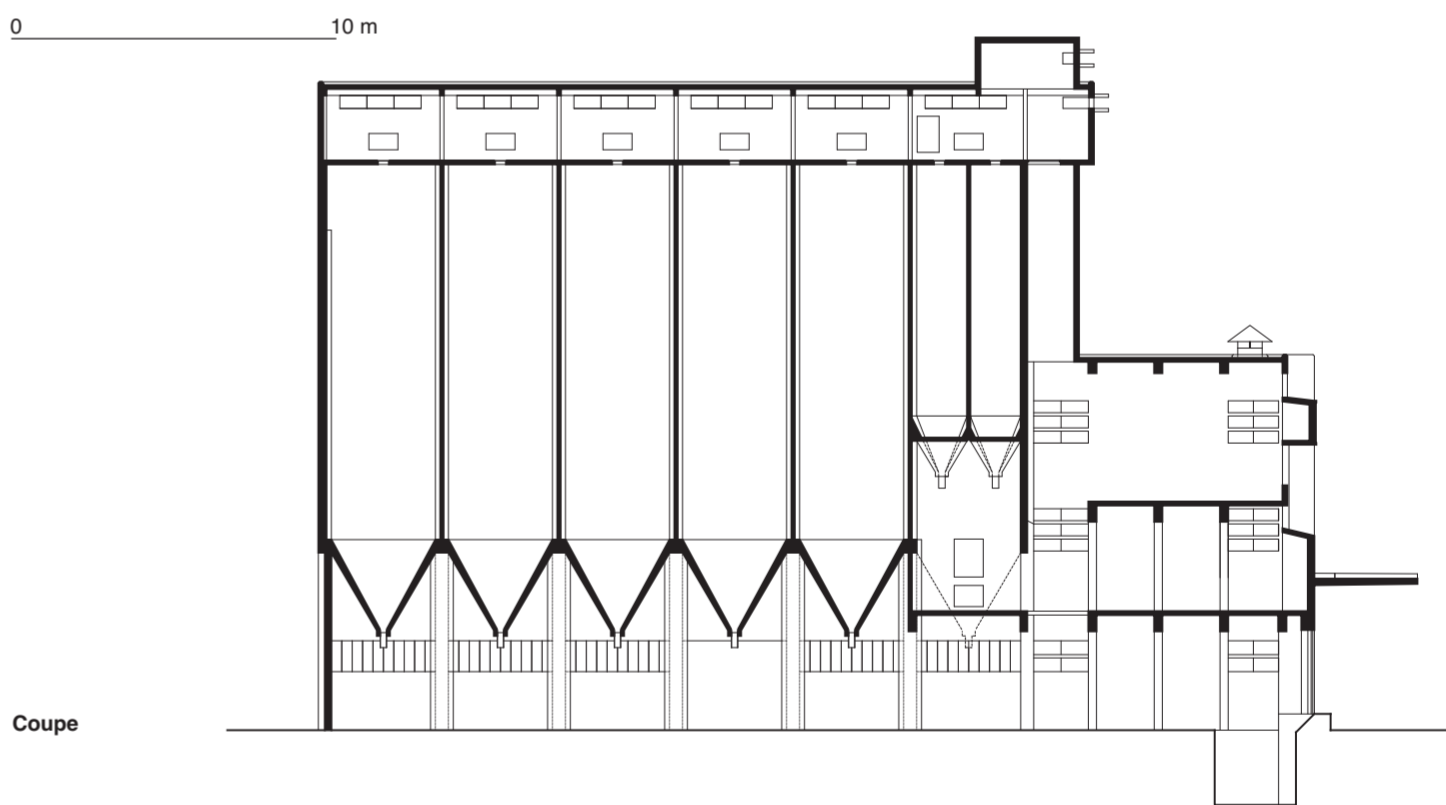
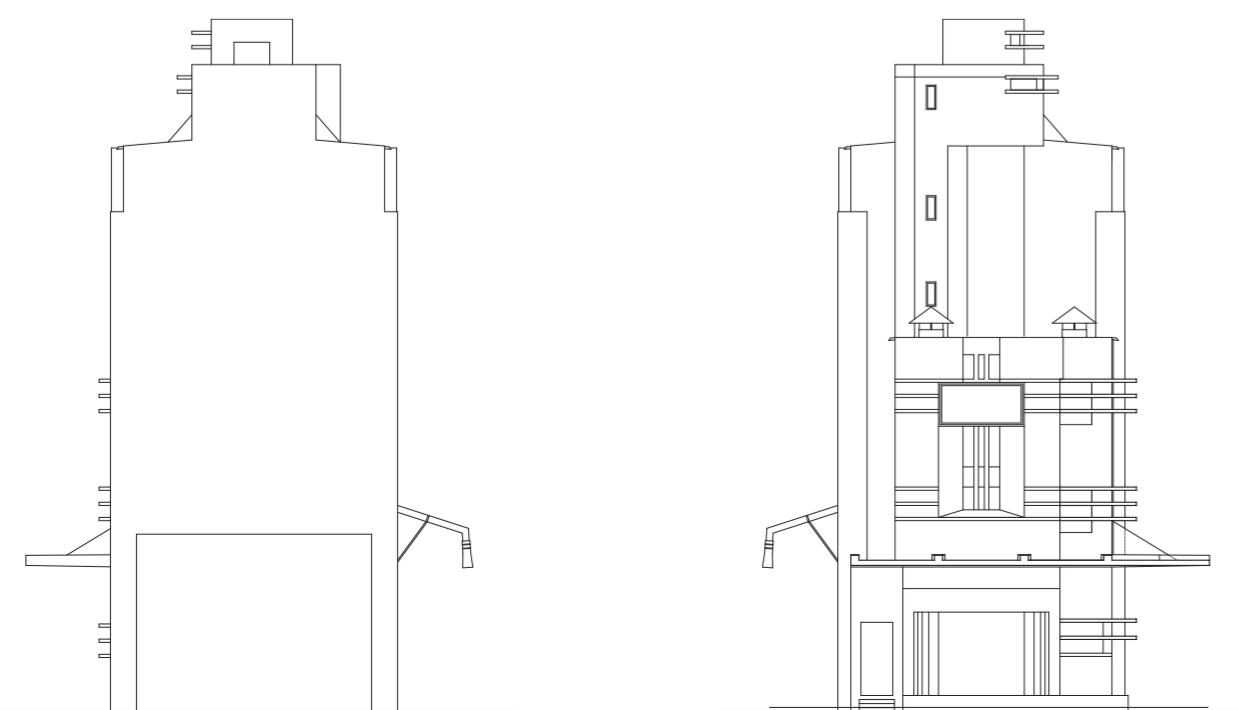


Plan attique

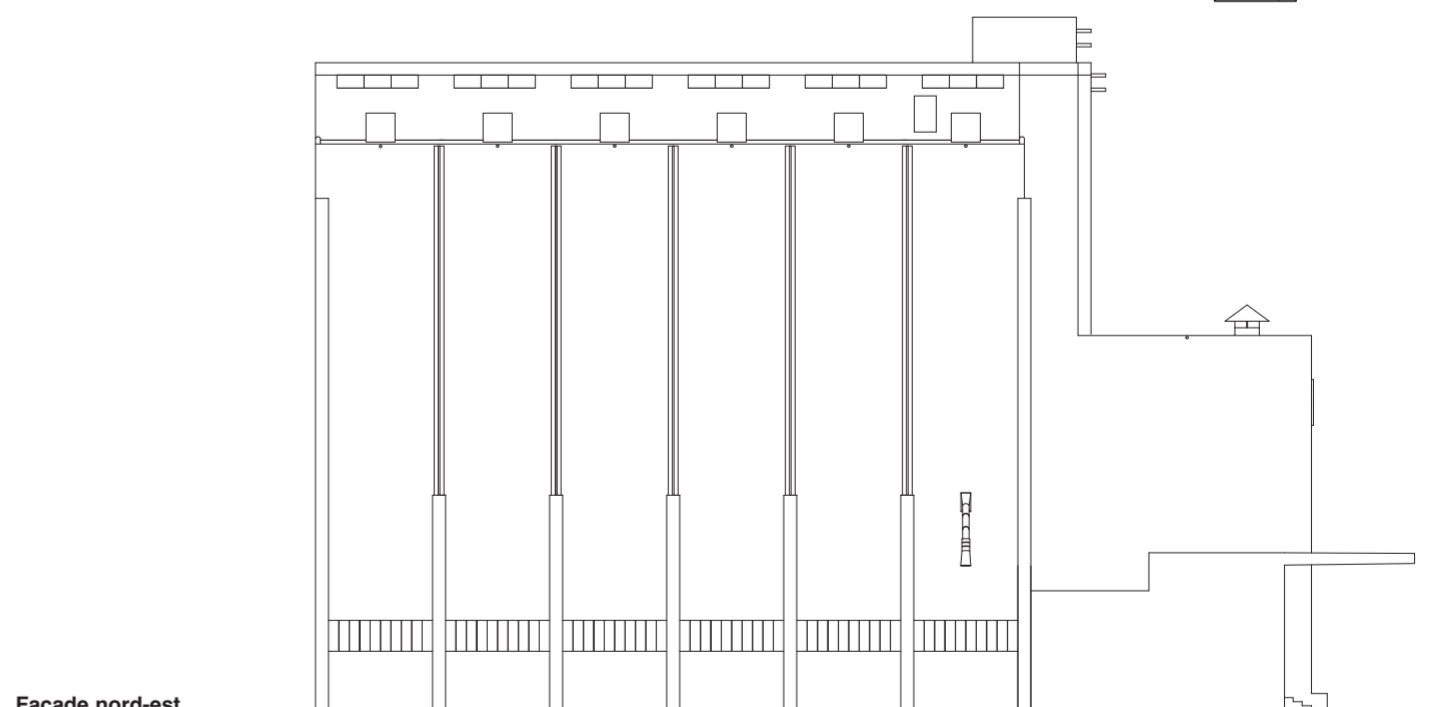
Plan toiture

Pignon sud-est

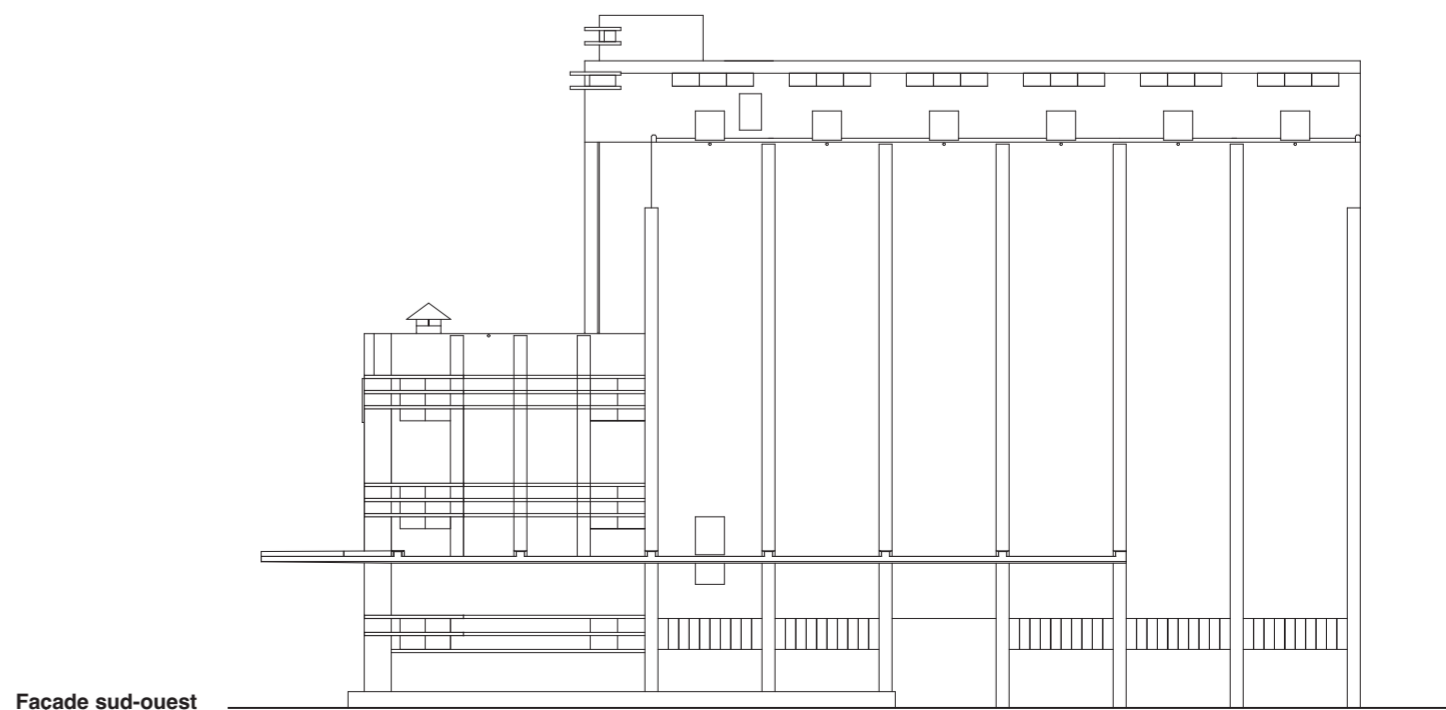
Pignon nord-ouest



Coupe



Façade nord-est



Façade sud-ouest